

## Содержание

Введение.

1. Общие сведения об учреждении.
2. Образовательная политика.
3. Организация образовательного процесса.
4. Особенность учебного плана.
5. Содержание дополнительного образования в учреждении.
6. Формы контроля и учета достижений учащихся.
7. Ресурсное обеспечение образовательного процесса.
8. Взаимодействие с социальными партнерами.
9. Принципы организации воспитательного процесса в МБОУ ДО СЮН НГО.
10. Сотрудничество с родительской общественностью.

## Введение

Настоящая образовательная программа разработана в соответствии:

- ФЗ № 273 «Об образовании в Российской Федерации» от 26 декабря 2012 года;
- Конвенции о правах ребенка от 20 ноября 1989 года;
- Конституция Российской Федерации от 12 декабря 1993 года;
- Федеральный закон «Об основных гарантиях прав ребенка в Российской Федерации» от 24 июля 1998 года;
- Порядок организации осуществления образовательной деятельности по дополнительным общеобразовательным программам от 29.08.2012 № 1008;
- Уставом МБОУ ДО СЮН НГО;
- Концепция развития дополнительного образования детей от 4.09.2014 № 1726-р;
- Концепция духовно-нравственного развития и воспитания личности гражданина России и другими локальными актами, регламентирующими образовательную деятельность.

Образовательная программа МБОУ ДО СЮН НГО определяет цели, задачи, содержание и организацию образовательного процесса и направлена на формирование общей культуры учащихся, духовно-нравственное, гражданское, социальное, личностное и интеллектуальное развитие, обеспечивающие их социальную успешность, развитие творческих способностей, сохранение и укрепление здоровья.

Программа разработана с учётом типа и вида учреждения дополнительного образования, образовательных потребностей и запросов участников образовательного процесса.

Образовательная программа МБОУ ДО СЮН НГО адресована всем субъектам образовательного процесса и партнёрам учреждения:

- администрации Станции (для реализации путей развития учреждения),
- педагогическому коллективу,
- родителям учащихся (для удовлетворения информационных запросов о содержании дополнительного образования, путях реализации целей дополнительного образования, соответствующих особенностям и возможностям МБОУ ДО СЮН НГО, о задачах учреждения по повышению качества дополнительного образования; для развития продуктивных отношений между Станцией и родителями),
- учащимся МБОУ ДО СЮН НГО (для удовлетворения информационных запросов),
- партнёрам учреждения: образовательным учреждениям (в организации дополнительного образования) в школах педагогическими работниками Станции на основе договоров сотрудничества); учреждениям культуры и другим социальным партнерам (в реализации совместных проектов).

Проект программы принят на педагогическом совете и утвержден приказом директора.

### **Общие сведения об учреждении**

1. *Полное наименование:* Муниципальное бюджетное образовательное учреждение дополнительного образования Станция юных натуралистов Невьянского городского округа.
2. Сокращенное наименование: МБОУ ДО СЮН НГО.
3. Юридический адрес: 624194 Свердловская область, г.Невьянск, ул.Советская, д. 30.
4. Фактический адрес: 624194 Свердловская область, г.Невьянск, ул.Советская, д. 30.
5. Учредителем Станции является администрация Невьянского городского округа.
6. Фактический и юридический адрес Учредителя: 624192, Российская Федерация, Свердловская область, г.Невьянск, ул.Кирова, 1.

## Информационная справка

**В октябре 1983г.** Исполнительный комитет Невьянского городского совета народных депутатов принял решение № 472 от 27.10.83г. об открытии Станции юных натуралистов. Под учреждение был отдан второй этаж двухэтажного кирпичного здания бывшей школы (4 кабинета и раздевалка), расположенное на берегу городского пруда. В январе 1984 года Станция юных натуралистов начала свою образовательную деятельность. Первыми кружковцами стали учащиеся 2-5 классов. Для них была организована работа таких кружков, как «Юный зоолог», «Юный натуралист», организован уголок живой природы.

**В 1985-86 учебном году** был открыт филиал на базе средней школы с.Конево, получена ставка методиста. Команда кружковцев впервые участвовала в районных эколого-туристических соревнованиях. Коллективу переданы полномочия по проведению традиционной выставки цветов, плодов и овощей. Проведена первая районная конференция «За Ленинское отношение к природе».

**В 1986-87 учебном году** открыт филиал в школе п.Верх-Нейвинский, проведен слет трудовых объединений, смотр-конкурс учебно-опытных участков.

**В 1987-88 учебном году** открыты филиалы в с.Тарасково и с.Аятское, проведена первая экологическая экспедиция.

**1988-89 учебный год** знаменовался тем, что группа экологов впервые участвовала в областном туристическом слете и работала в составе областного экологического лагеря на озере Байкал.

**В 1989-90 учебном году** проведен капитальный ремонт здания, работа кружков велась на базе школ. Учреждению было отдано все здание.

**В 1991 году** проведена экспедиция на озеро Таватуй, которая станет традиционной.

С этого года кружковцы стали постоянными участниками областных мероприятий: научно-практических конференций, слетов экологов, слетов юных исследователей природы и туристов-экологов и т.д.

**В 1992 году** проведен первый экологический фестиваль для жителей города.

**Начиная с 1993 года** значительно расширились связи Станции юных натуралистов с образовательными учреждениями. Расширился спектр проводимых мероприятий и предлагаемых услуг.

**В 1996-97 учебном году** в образовательный процесс вовлечены дети дошкольного возраста. Сюновцы впервые приняли участие в региональной акции «Марш парков» в г.Кировграде.

**В 1997-98 учебном году** акция Марш парков проведена в городе. Воспитанники учреждения стали дипломантами 4 Международного конкурса «Молодежь России исследует окружающую среду» в г.С-Петербурге.

**В 1998-99 учебном году** за проведенную исследовательскую работу педагог и воспитанник удостоены премии Губернатора Свердловской области.

**В декабре 1999г.** учреждение получило статус самостоятельного юридического лица и стало называться Муниципальное образовательное учреждение дополнительного образования детей Станция юных натуралистов (МОУ ДОД СЮН). Должность руководителя кружка переименована в должность педагог дополнительного образования.

**В 2000-01 учебном году** команда СЮН заняла первое место в первенстве по пешему туристскому многоборью «Осенний марафон». Воспитанница стала дипломантом 8 Всероссийской конференции Туристско-краеведческого движения «Отечество» в г.Москве.

**В 2001-2002 учебном году** воспитанники СЮН становятся дипломантами 10 Всероссийской конференции Туристско-краеведческого движения «Отечество» в г.Москве на секции «родословие. Земляки». Удостаиваются премии Губернатора Свердловской области.

Начиная с этого года, воспитанники учреждения являются участниками реализации целевой государственной программы «Родники» на территории Невьянского района.

**С 2002-03 учебного года** коллектив МОУ ДОД СЮН является координатором муниципального тура Областного фестиваля «Юные интеллектуалы Среднего Урала» (форумы «Эко» и «Мы-уральцы»).

Воспитанники Станции принимают активное участие в реализации различных целевых программ: «Родники», «Чистый город», «Охраняемые природные территории».

В августе 2006г. сюновцы по договору с Институтом археологии Российской академии наук участвовали в археологических раскопках на Шигирском торфянике.

В настоящее время учреждение является организационно-методическим центром по экологии, туризму и краеведению, имеет широкие социальные связи с образовательными учреждениями всех типов, различными организациями и учреждениями г.Невьянска и Свердловской области В коллективе имеются свои традиции.

Учреждение занимает двухэтажное кирпичное здание на берегу городского пруда. В здании имеется 6 учебных кабинетов, лекционный зал.

Расположение учреждения на этой территории имеет следующие преимущества:

- приближенность к застройке многоэтажными домами, что делает доступным посещение учреждения большим количеством детей;
- площадь кабинетов позволяет полноценно вести образовательный процесс;
- перед зданием имеется тренировочная площадка для отработки туристских навыков, проведения практических занятий по экологии.
- удаленность от проезжей части дороги.

## **Образовательная политика**

Образовательная программа МБОУ ДО СЮН НГО соответствует задачам государственной политики в сфере дополнительного образования, направленной на обеспечение доступности качественного дополнительного образования для всех детей и на достижение такого качества дополнительного образования, которое отвечает социальным запросам в сфере дополнительного образования.

Педагогическим коллективом были определены приоритетные направления образовательной политики Учреждения, а именно:

- свободный выбор ребенком видов и сфер деятельности;
- ориентация на личностные интересы, потребности, способности ребенка;
- возможность свободного самоопределения и самореализация ребенка;
- единство воспитания, развития, обучения.

Перечисленные позиции составляют концептуальную основу развития содержания образовательной деятельности Станции, которые соответствуют главным принципам гуманистической педагогики: признание уникальности и самоценности человека, его права на самореализацию, личностно-равноправная позиция педагога и ребенка, ориентированность на его интересы, способность видеть в нем личность, достойную уважения.

**Целевой ориентир деятельности МБОУ ДО СЮН НГО:** создать комплекс условий для развития личности ребенка средствами экологии, краеведения и туризма.

Для достижения целевого ориентира решаются следующие **задачи:**

- развить творческие способности, образовательную, коммуникативную и социальную компетентности учащихся;
- способствовать самореализации и саморазвитию личности ребенка;
- воспитать бережное отношение к природе, любовь к своей «малой родине»;
- совершенствовать нормативно-правовое, программно-методическое и материально-техническое обеспечение образовательного процесса.

Результатом работы Станции является оптимальное выполнение муниципального заказа, а именно качественная реализация общеобразовательных дополнительных программ в интересах личности, общества, государства, организация культурно-массовых мероприятий и реализация летней оздоровительной кампании.

В соответствии с муниципальным заданием определяются цели и задачи работы Станции, отражающие предложение образовательных услуг по формированию высокого общекультурного уровня детей на основе развития

универсальных и специальных умений и навыков.

### *Приоритетные задачи МБОУ ДО СЮН НГО*

#### **I. В области содержания образования:**

- продолжить работу по корректировке и созданию дополнительных общеобразовательных (общеразвивающих) программ и проектов;

#### **II. В области качества образования**

- продолжить работу по созданию мониторинга для отслеживания результатов педагогической деятельности;
- создать условия для участия воспитанников в творческой и конкурсно-соревновательной деятельности.

#### **III. В области кадрового обеспечения:**

- обеспечить безопасные условия труда;
- содействовать деятельности педагогов по повышению квалификации;
- обеспечить учреждение педагогическими кадрами для реализации туристско-краеведческой, военно-патриотической направленностей.

#### **IV. В области совершенствования материальной базы:**

- участие в грантовых конкурсах на совершенствование материальной базы учреждения;
- разработать положение о платных образовательных услугах;
- привлекать спонсорские средства для поддержки и обновления материально-технической базы учреждения.

#### **V. В области культурно-массовой работы**

- продолжить работу по повышению качества и значимости массовых мероприятий разного уровня.

#### **VI. В области финансово-хозяйственной деятельности**

- введение дополнительных платных образовательных услуг.



## Организация образовательного процесса

Учреждение осуществляет бесплатное обучение, исходя из государственной гарантии прав граждан на получение бесплатного образования. Образовательная деятельность осуществляется во время, свободное от занятий детей в общеобразовательных учреждениях, на основании утвержденного учебного плана, расписания занятий, модифицированных дополнительных образовательных программ.

В детские объединения Учреждения принимаются дети по письменному заявлению родителей в соответствии с их пожеланиями, наклонностями, с учетом состояния здоровья, возможностей.

Учреждение осуществляет образовательный процесс в соответствии с общеразвивающимися программами дополнительного образования детей.

Содержание образования определяется образовательной программой Учреждения, разрабатываемой, принимаемой и реализуемой Учреждением самостоятельно.

Согласно нормативных требований, учебный год в Учреждении начинается с 1 сентября. Продолжительность учебного года для детей дошкольного возраста – 28 недель; обучающихся 1-х классов – 30 недель; для остальных обучающихся – 32 недели. Первые две недели нового учебного года являются организационными (ведется набор в объединения и формирование списков обучающихся).

Педагогам разрешается суммирование часов в течение учебного года.

Организация образовательного процесса в Учреждении строится на основании учебного плана, разрабатываемого Учреждением самостоятельно и рассчитанного на 32 учебные недели, и регламентируется расписанием занятий.

Итогом работы детского объединения является участие в творческих выставках, районных и областных эколого-туристических соревнованиях, экологических и туристических сборах, фестивалях, научно-практических конференциях, олимпиадах, интеллектуальных играх и походах-экзаменах.

Расписание занятий составляется для создания наиболее благоприятного режима труда и отдыха детей администрацией Учреждения по представлению педагогических работников с учетом пожеланий родителей (законных представителей), возрастных особенностей детей и установленных санитарно-гигиенических норм.

Продолжительность академического часа для детей дошкольного возраста составляет 25-30 минут, для учащихся 1 класса – 40 минут, для

учащихся последующих классов –40- 45 минут.

Учебные нагрузки не должны превышать:

- для детей дошкольного возраста – 1 час в день, 1-2 занятия в неделю;
- для учащихся 1-4 классов – 2 часа в день, 2-3 занятия в неделю;
- для учащихся 5-8 классов – 2-4 часа в день, 2-4 занятия в неделю;
- для учащихся 9-11 классов – 2-4 часа в день, 2-4 занятия в неделю;
- индивидуальные занятия (работа над исследовательскими проектами, выполнение творческих работ и т.п.) – 3 часов в день, 6 часов в неделю.

Количество групп обучающихся зависит от педагогической нагрузки педагога дополнительного образования и возраста детей.

Учебные занятия в Учреждении проводятся по программам одной тематической направленности, комплексным, интегрированным или модульным программам, рекомендованным методическим советом Учреждения и разрешенным к реализации приказом директора.

Учреждение организует педагогическое сопровождение детей, оказавшихся в трудной жизненной ситуации, детей с ограниченными возможностями здоровья.

Для обучающихся с ограниченными возможностями здоровья, детей инвалидов образовательный процесс организуется с учетом психофизического развития указанных категорий обучающихся. Сроки обучения по дополнительным общеразвивающим программам могут быть увеличены или уменьшены в зависимости от возможности здоровья.

При включении в состав объединения детей с ограниченными возможностями здоровья его численный состав может быть уменьшен, занятия с данной категорией детей могут проводиться индивидуально, а также по месту жительства.

Учреждение создает благоприятные условия для развития одаренных детей.

В образовательном учреждении осуществляется выявление и поддержка обучающихся, проявивших выдающиеся способности и проявляющие успехи в учебной деятельности, а также оказывает содействие в их

развитии:

- организует и проводит различные интеллектуальные и творческие конкурсы, спортивные мероприятия, направленные на выявление и развитие у обучающихся интеллектуальных и творческих способностей, интереса к научно-исследовательской деятельности и занятиям спорта.
- создает условия для реализации учебно-исследовательских программ по разным направленностям через научное общество учащихся.

Для полной реализации рабочих программ педагоги проводят корректировку учебно-календарных планов, и перенос изучения части материала на период походов, экспедиций, экскурсий, соревнований, выставок, конкурсов.

Корректировка календарно-тематических планов проводится педагогами дополнительного образования, если они были на курсах повышения квалификации, в командировке, имели лист нетрудоспособности, были задействованы в реализации мероприятий, т.к. проведение занятий (по замещению) другим педагогом не предусмотрена спецификой учреждения.

Занятия начинаются не ранее 08:00 часов, оканчиваются не позднее 20:00 часов.

При проведении учебных занятий через каждые 30-45 минут организуется 10 минутный перерыв для отдыха и проветривания помещений.

## Особенность учебного плана.

Учебный план МБОУ ДО СЮН НГО составлен на основании:

- анализа социального заказа государства, родительской общественности, учащихся г. Невьянска;
- имеющегося методического и материально-технического обеспечения;
- системы внутренних и внешних связей учреждения;
- штатного расписания;
- кадрового потенциала учреждения.

Учебный план раскрывает количество недельной нагрузки учащегося, количество групп и недельную нагрузку педагога по годам обучения.

Учебный план предусматривает реализацию образовательных программ в очном режиме.

Учебным планом Станции предусмотрена индивидуальная работа с учащимися учебно-исследовательской деятельностью.

Количество учащихся в объединениях, их возрастные категории, а также продолжительность учебных занятий определяются Учреждением самостоятельно в зависимости от направленности дополнительных общеобразовательных программ.

Численный состав группы устанавливается в количестве не более 15 обучающихся, но не менее 6 человек (исключение составляют индивидуальные занятия).

Состав группы может быть как разновозрастным, так и одновозрастным.

Количество часов запланированных в образовательной программе педагога на тренировочные походы, участие в выставках, конкурсах, соревнованиях, экскурсиях (мероприятия вне расписания), суммируются и выносятся в учебном плане в графу «Походы выходного дня»

## Содержание дополнительного образования в учреждении

Системообразующим элементом модели дополнительного образования детей в учреждении является пакет дополнительных общеобразовательных (общеразвивающих) программ, а также программа воспитательной работы в учреждении.

Реализуемые образовательные программы в 2017-2018 учебном году рекомендованы педагогическим советом от 31.08.2017 года, утверждены приказом директора МБОУ ДО СЮН НГО. Структура и содержание программ соответствует примерным требованиям к программам дополнительного образования детей (Письмо Министерства образования и науки РФ от 11.12.2006 №06-1844) и «Положению о рабочей программе педагога дополнительного образования МБОУ ДО СЮН НГО».

Образовательная деятельность в 2017-2018 учебном году осуществляется по 11 модифицированным и экспериментальным общеразвивающим программам:

№ п/п	Образовательная программа	Срок реализации	Возраст обучающихся
1.	Спортивный туризм	2	11-16
2.	Природа и творчество	5	7-15
3.	Экокраеведение	4	7-11
4.	Чудеса своими руками	5	11-13
5.	Природа и красота вокруг нас	4	10-15
6.	Держава	2	10-15
7.	Занимательная минералогия	3	12-15
8.	Люби и знай родной свой край	3	7-11
9.	Оригами	5	7-14
10.	Оригами mix	1	7-15
11.	Исследовательская деятельность		12-15

По форме обучения все программы – очные.

При организации образовательного процесса применяются образовательные технологии на основе системно-деятельностного подхода:

- Личностно-ориентированное обучение;
- Технология КТД;
- Проблемное обучение;
- Технологии развивающего обучения;
- Игровые технологии
- Проектная деятельность;
- Исследовательская деятельность и др.

Воспитательная программа образовательного учреждения включает следующие направления работы: эколого-краеведческое, интеллектуально-творческое, гражданско-патриотическое, духовно-нравственное и здоровьесбережение. В рамках данных направлений для воспитанников учреждения проводятся конкурсы, игры, трудовые десанты, природоохранные акции, досуговые мероприятия. Учащиеся являются и активными участниками мероприятий различного уровня.

В учреждении реализуются следующие виды деятельности:

- игровая;
- познавательная;
- художественное творчество;
- социальное творчество;
- трудовая;
- спортивно-оздоровительная;
- туристско-краеведческая.

Такое многообразие видов и форм деятельности предоставляет возможность каждому учащемуся для творческой самореализации и активного приобретения социо-культурного опыта.

## Формы контроля и учёта достижений учащихся

Мониторинг качества обучения учащихся проводится на основании «Положения о системе оценки качества образования» и «Положения о мониторинге качества образования в МБОУ ДО СЮН НГО».

В соответствии с данными положениями определены компоненты системы мониторинга:

- качество содержания образования (наличие и особенности реализуемых дополнительных общеобразовательных (общеразвивающих) программ);
- качество образовательной среды (соответствие условий образования требованиям СанПин, обеспечение охраны труда и безопасности образовательного процесса, применение современных образовательных технологий, морально-психологический климат);
- качество ресурсного обеспечения образовательного процесса (кадровое, материально-техническое);
- качество педагогических результатов образовательного процесса (уровень освоения детьми изучаемой образовательной программы, уровень творческой активности детей, уровень личностного развития воспитанников, удовлетворенность образовательным процессом всех субъектов: педагогов, родителей, обучающихся, администрации).

Основными формами мониторинга являются:

- самооценка собственной деятельности на уровне педагога, учащегося;
- внутренняя оценка объектов мониторинга администрацией;
- внешнее оценивание деятельности независимыми экспертами, заказчиками образовательных услуг, вышестоящими органами управления образования.

При этом используются следующие методы:

- наблюдение;
- тестирование;

- анкетирование;
- изучение документации;
- изучение продуктов деятельности;
- беседа;
- творческая работа;
- игра;
- викторина;
- контрольная работа;
- посещение занятий;
- практическая работа;
- участие в выставках, конкурсах, соревнованиях, конференциях;
- экспертиза программно-методического обеспечения.

Педагогический мониторинг реализации образовательной программы осуществляет педагог совместно с учащимися по следующим параметрам:

- предметные результаты;
- метапредметные результаты;
- личностные результаты;
- творческие достижения обучающихся.

Кроме того, педагог отслеживает сохранность контингента обучающихся и выполнение дополнительной общеобразовательной программы.

Мониторинг по этим параметрам проводится не менее двух раз в год.

Педагог вправе добавить количество исследуемых параметров, исходя из специфики программы и своего видения образовательных результатов.

Педагог формирует диагностический инструментарий и самостоятельно осуществляет входную диагностику, текущий, тематический и итоговый контроль. Годовая и итоговая аттестации проводятся ежегодно в конце учебного года. Содержание и формы годовой и итоговой аттестации определяются педагогом, реализующим образовательную программу в



соответствии с её особенностями.

Итоговая аттестация воспитанников проводится по окончании изучения образовательной программы. Формы проведения итоговой аттестации определяются образовательной программой и могут быть следующие: выполнение контрольной работы, защита реферата, представление доклада, презентации, участие в научно-исследовательской конференции, выставка, участие в соревнованиях, конкурсах, походах и другие.

Контроль ведения мониторинга осуществляет методист по учебно-воспитательной работе.

Методист по учебно-воспитательной работе на основании данных, представленных педагогами, ведет мониторинг на уровне учреждения по следующим параметрам:

- сохранность контингента обучающихся;
  - полнота реализации образовательных программ;
  - предметные, метапредметные и личностные результаты обучения детей;
- творческие достижения обучающихся

## Ресурсное обеспечение образовательного процесса

### *1. Педагогические кадры*

Педагогический коллектив МБОУ ДО СЮН НГО в 2017-2018 учебном году состоит из одиннадцати сотрудников. Высшее образование имеют восемь человек, из них семь – педагогическое. Среднетехническое образование имеют два человека, один из них – педагогическое. Один педагог имеет начальное профессиональное образование.

Из 11 педагогических работников пять имеют первую квалификационную категорию, два – соответствие занимаемой должности, двое – не имеют квалификационной категории. Из педагогических работников, не имеющих квалификационной категории, трое работают в образовательном учреждении менее двух лет, еще один находится в декретном отпуске.

Стаж педагогической работы до пяти лет имеют три педагога, от шести до десяти лет – один педагог, от одиннадцати до пятнадцати лет – один педагог, от шестнадцати до двадцати – три педагога, от двадцати одного до двадцати пяти – один педагог, более двадцати шести лет – два педагога.

Возрастной состав педагогических работников учреждения представлен в таблице.

Возрастная категория	Количество работников
До 30 лет	1
31 - 40 лет	4
41 - 50 лет	2
Более 50 лет	4

За последние три года десять педагогических работников (91 % от общего количества) прошли повышение квалификации. Педагог, не прошедший повышения квалификации, работает в учреждении первый год.

Более 50% педагогических работников имеют научные публикации.

Награждены Почетными грамотами Министерства общего и профессионального образования Свердловской области пять работников, Почетной грамотой Министерства образования и науки Российской Федерации – один.

Педагоги активно представляют опыт своей педагогической деятельности в разных формах на различных уровнях. Обобщенные результаты данного вида деятельности педагогических работников представлены в таблице

Учебный год	НГО	Округ	СО	Регион	РФ	МУ
2011-2012	5	1	4			
2012-2013	6	1	3			1
2013-2014	8	4	6		5	1
2014-2015	7		3	6	5	
2015-2016	5	3	4	2	3	1

## *II. Материально-техническое обеспечение МБОУ ДО СЮН НГО*

В 2010 году была проведена реорганизация путем отделения МКОУ ДО Станции юных натуралистов от МБОУ ДОД Центра творчества.

Станция юных натуралистов Невьянского городского округа является организационно-методическим центром по экологии, туризму и краеведению, имеет широкие социальные связи с образовательными учреждениями всех типов, различными организациями и учреждениями г.Невьянска и Свердловской области.

Для обеспечения образовательной деятельности созданы следующие условия: 7 учебных кабинетов, в том числе «Оригами», «Школа туризма», «Юный археолог», «Природа и творчество», «Чудеса своими руками» и др. Имеется лекционный зал.

Систематически ведется работа по благоустройству здания, по обновлению оборудования, дидактического материала, наглядного материала, необходимых для проведения занятий.

Проведен косметический ремонт кабинетов, что позволило обеспечить пребывание воспитанников в условиях, соответствующих требованиям санитарных норм и правил.

Работает программа по энергосбережению, в результате которой удалось закупить двухтарифный счетчик, а также в кабинетах произвести замену ламп накаливания на энергосберегающие, установлен теплосчетчик., произведена замена оконных блоков.

Отремонтированы туалетные комнаты, частично проведена замена пола в кабинетах, поменян линолиум на первом и втором этаже.

Заменена входная группа, на противопожарную, что позволило обеспечить безопасность здания.

В 2012 году удалось провести беспроводной интернет и организовать сайт образовательного учреждения

В 2017 году удалось провести аттестацию рабочих мест в учреждении.

Установлена система видеонаблюдения.

В 2016 году произведена частичная замена крыши.

По мере экономии денежных средств, обновляется материально-техническая база: приобретен принтер, компьютеры, ксерокс для педагогов. Регулярно обновляется туристское снаряжение.

#### Дополнительные сведения

Наименование позиции	количество
Число зданий и сооружений, находящихся в оперативном управлении (ед)	1
Общая площадь всех помещений (м2)	366
Число классных комнат (включая учебные кабинеты)	9
Имеет ли учреждение актовый зал или лекционный зал	да
Размер учебно-опытного участка	150
Техническое состояние учреждения: требует ли капитального ремонта (да,нет)	нет
Имеют все виды благоустройства	да
Наличие водопровода (да, нет)	да
Центрального отопления (да, нет)	да
Канализации (да, нет)	да
Число персональных ЭВМ	9
Используется в учебных целях	3
Число переносных компьютеров( планшетов, ноутбуков) (ед.)	2
Подключено ли учреждение к сети интернет (да, нет)	да
Тип подключения к сети интернет: выделенная	нет

линия	
Имеет ли учреждение адрес электронной почты (да, нет)	да
Имеет ли учреждение собственный сайт в сети интернет (да, нет)	да
Имеет ли учреждение пожарную сигнализацию (да, нет)	да
Имеет ли учреждение дымовые извещатели (да, нет)	да
Число огнетушителей	11
Имеет ли учреждение системы видеонаблюдения (да, нет)	да
Имеет ли учреждение тревожную кнопку (да, нет)	да
Имеет ли учреждение на сайте нормативно закрепленный перечень сведений о своей деятельности (да, нет)	да

## Взаимодействие с социальными партнерами

Среди прогрессивных идей последних десятилетий заметное место занимает идея непрерывного образования. Ее главный смысл – обеспечить каждому человеку постоянное творческое обновление, развитие и совершенствование на протяжении всей жизни. Сегодня образованность человека определяется не столько специальными (предметными) знаниями, сколько его разносторонним развитием, способностью ориентироваться в традициях отечественной и мировой культуры, в современной системе ценностей, активной социальной адаптацией в обществе, способностью к самостоятельному жизненному выбору, к самообразованию и самосовершенствованию. Содержание образования должно включать в себя не только совокупность знаний о природе, обществе, технике, о способах деятельности, но и опыт творческой, поисковой деятельности по решению новых проблем, требующих самостоятельного применения ранее усвоенных знаний в новой ситуации, опыт ценностного отношения к миру, другим людям, эмоциональное восприятие личностью определенных объектов и явлений.

Внешняя интеграция заключается в установлении постоянного взаимодействия учреждения дополнительного образования с социокультурной средой в целях достижения учреждением целей социально-педагогической поддержки.

Практика показывает, что все эти требования к уровню образованности человека не могут быть удовлетворены только базовым образованием: оно все больше нуждается в неформальном дополнительном образовании. Таким образом, интеграция основного и дополнительного образования становится одним из наиболее важных аспектов модернизации образования.

МБОУ ДО Станция юных натуралистов работает над созданием системы, которая обеспечивает интеграцию основного и дополнительного экологического и туристско-краеведческого образования в городе.

Данная работа строится по следующим направлениям:

1. Сотрудничество с дошкольными образовательными учреждениями города;
2. Сотрудничество с общеобразовательными учреждениями города;
3. Сотрудничество с различными организациями города;

МБОУ ДО СЮН НГО является организационно-методическим центром по экологии, туризму и краеведению, имеет широкие социальные связи с образовательными учреждениями всех типов, различными организациями и учреждениями г.Невьянска и Свердловской области.

Традиционно коллектив является организатором следующих районных мероприятий:

- форумы «Эко» и «Мы-уральцы» фестиваля «Юные интеллектуалы Среднего Урала»;

- акция «Марш парков», «Берегите елку», «Кормушка», «Скворечник»;

- соревнования «Школа безопасности»;

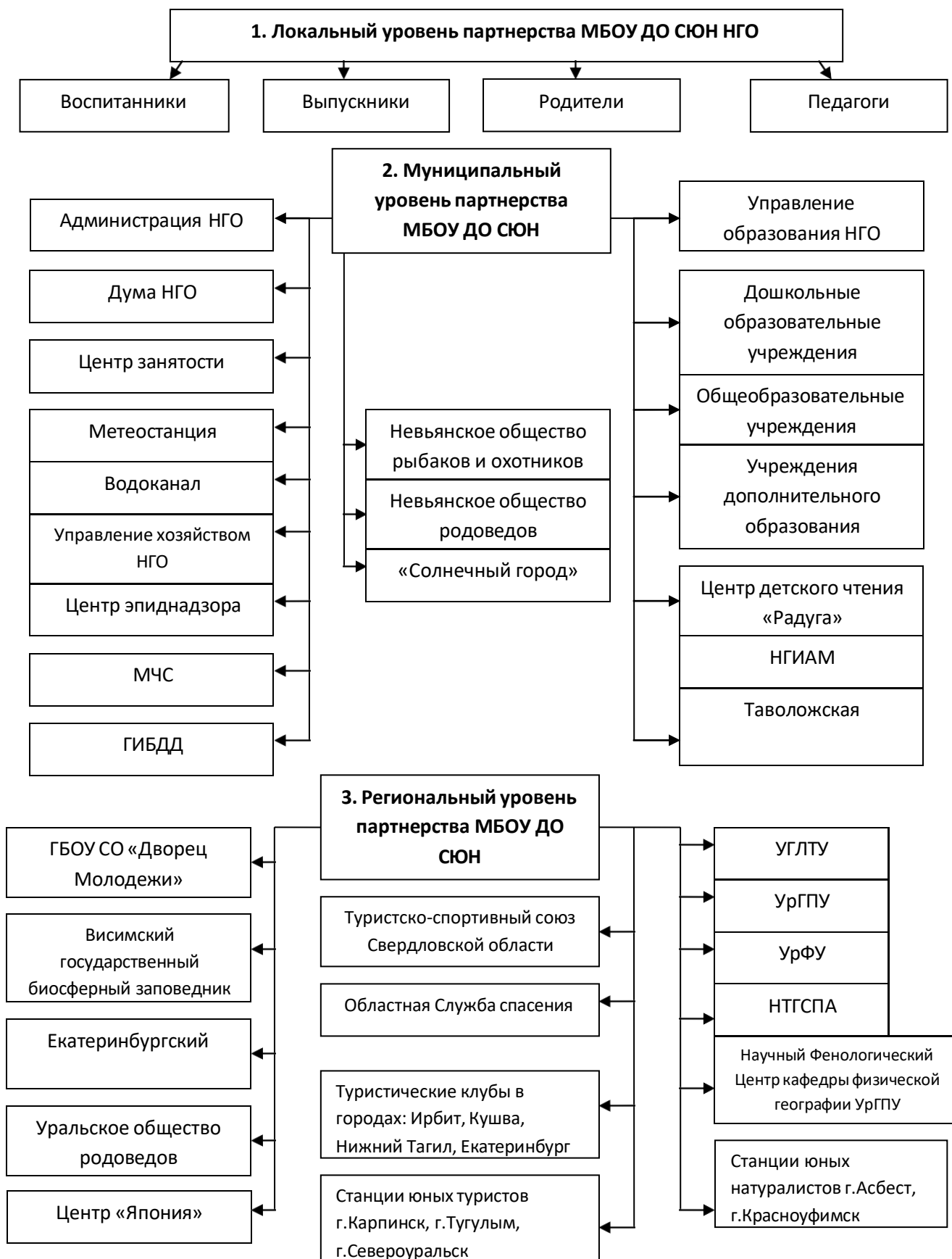
- эколого-краеведческий лагерь «В стране Берендея».

Около 90% общеобразовательных учреждений Невьянского городского округа принимает участие в мероприятиях, проводимых МБОУ ДО СЮН НГО.

Разработана графическая модель социального партнерства МБОУ ДО Станции юных натуралистов.

В модели социального партнерства (рис.1) можно выделить три уровня: локальный, муниципальный и региональный. Кроме того, МБОУ ДО СЮН НГО сотрудничает и с организациями за пределами Свердловской области такими, как Центр творчества юных г.Санкт-Петербург, Детский эколого-биологический центр г.Москва и другие.





## **Принципы организации воспитательного процесса в МБОУ ДО СЮН**

Существование и развитие учреждения определяется, прежде всего, интересами и запросами государства, социума, семьи, различных категорий детей и подростков.

При организации дополнительного образования детей в МБОУ ДО СЮН НГО приоритетными являются следующие принципы:

- свободный выбор ребенком вида деятельности;
- ориентация на личностные интересы, потребности и способности ребенка;
- возможность свободного самоопределения и самореализации ребенка;
- единство обучения, воспитания, развития;
- практико-деятельная основа образовательного процесса.

В учреждении разработана «Воспитательная система», охватывающая единым воспитательным пространством весь образовательный процесс и способствующая формированию модели выпускника МБОУ ДО СЮН НГО.

Система воспитания в МБОУ ДО СЮН НГО направлена на то, чтобы каждый воспитанник получил возможность творчески развиваться, комфортно заниматься и эффективно использовать полученные знания. Модель нацелена на максимальную результативность всех воспитанников:

- формирование общей культуры (положительная динамика личностного роста воспитанника);
- активная творческая и социальная позиция;
- профессиональное самоопределение.

Для достижения этих результатов модель воспитательной системы предусматривает три основных компонента: направления воспитательной деятельности; годовой круг традиционных дел; тематические блоки.

Итогом эффективной работы всех компонентов воспитательной системы является формирование конкурентной, социально-ориентированной личности, способной реализовать в самостоятельной жизни полученные знания, умения и навыки.

### *Направления воспитательной деятельности*

Каждое направление деятельности имеет собственное название, проблемную ориентацию, разработанный механизм реализации, формы работы.

*«Патриотическое воспитание»*. Любовь к родине, отечеству, своему народу, к лучшим национальным традициям всегда были основным двигателем общественных сил. Сегодня, в условиях не всегда корректной ревизии нравственных и духовных ценностей, всё большую значимость в деле сохранения консолидации общества приобретают вопросы патриотического воспитания граждан России.

Направление поможет ребёнку войти в демократическое общество, понять ценность национальной истории и культуры, воспитает его в духе высокой нравственности и гражданской ответственности.

*«Экологическое воспитание»*. Решение экологических проблем невозможно без перехода человечества на путь устойчивого развития. Учиться жить в новых условиях придётся всем и скоро. Не научимся – не выживем! Не международные организации, а именно система дополнительного образования станет наиболее эффективным инструментом для разрешения глобального экологического кризиса.

Направление позволяет формировать новое мышление человека на основе целостного представления о мире, природе, человеке; включать молодое поколение в творческое созидание новой жизни на основе работы экологических кружков.

*«Здоровьесбережение»*. Чрезвычайно актуальной как для настоящего, так и для будущего России продолжает оставаться проблема сохранения и укрепления здоровья детей и подростков. Анализ состояния здоровья детей России свидетельствует о сохранении тенденций к росту заболеваемости, увеличению распространенности хронической патологии, снижению количества абсолютных здоровых детей во всех возрастно-половых группах, что подтверждается данными официальной статистики и результатами выборочных научных исследований.

Направление позволяет формировать новые ценностные ориентиры детей, направленные на укрепление и сохранение собственного здоровья и здоровья окружающих.

«Творческое развитие». Творческая деятельность поднимает личность со ступени потребителя духовных ценностей до ступени их создателя.

Направление способствует проявлению и росту творческих способностей ребёнка, совершенствованию талантов в искусстве, техническом и декоративно-прикладном творчестве, формирует особое творческое пространство для самореализации ребёнка, развития и совершенствования его творческих возможностей с учётом предыдущего опыта и новых достижений.

#### *Годовой круг традиционных дел*

Годовой круг традиционных дел сформировался за годы работы МБОУ ДОД СЮН. Банк данных этого структурного элемента воспитательной системы Станции юных натуралистов обладает богатым сценарным капиталом, который ежегодно обновляется и совершенствуется.

<i>Мероприятие</i>	<i>Сроки</i>
- День открытых дверей	сентябрь
- Новогодний праздник	декабрь
- Игра «Новобранцы»	февраль
- Масленица	февраль-март
- Поход-экзамен	май-июнь
- Дни здоровья	По графику
- походы выходного дня	По графику
- краеведческие экскурсии по городу и области	По графику
- многодневные походы и сплавы	По графику
- экологические акции	
«Берегите елку»	Декабрь
«Кормушка»	Январь
«Скворечник»	Март

«Марш парков»	Апрель
Эколого-краеведческий лагерь	Июнь
Трудовые десанты	По графику
Полигонная игра	По графику
Участие в выставках, конкурсах, соревнованиях, научно-практических конференциях	По графику

### Предполагаемые результаты

Каждый компонент воспитательной системы МБОУ ДО СЮН эффективен по результатам и оптимальным затратам времени, сил, средств, что приводит к достижению определённого уровня воспитания. В целом же показателями качества воспитания должны стать:

- опыт гуманистического взаимодействия: господствует доброжелательная обстановка и взаимоподдержка; нормы поведения, комфортные для всех, определяют совместно воспитанники и педагоги;
- высокая творческая активность детей;
- удовлетворённость воспитанников, их родителей и педагогов психолого-педагогическим климатом МБОУ ДО СЮН;
- положительная динамика личностного роста каждого воспитанника;
- удовлетворенность выпускников собственным социокультурным и психическим развитием, своей социализацией.

Однако, несмотря на самые эффективные методы диагностики, нельзя забывать, что в жизни далеко не всё поддаётся точной оценке или прогнозированию, и в первую очередь человеческая личность – величина бесконечная, которую невозможно расчленить на конкретные показатели. Системы, в которые входит человек, не могут рассматриваться через призму математических формул. Более того, гуманистический подход принципиально не допускает абсолютного сравнительного сопоставления темпов и уровня развития воспитанников.

## Сотрудничество с родительской общественностью

Нацелено на:

- ознакомление родителей (законных представителей) с Уставом ОУ, реализуемой образовательной программой учреждения и дополнительными образовательными программами, другими нормативными документами, регламентирующими порядок организации образовательного процесса;
- деятельность родительских комитетов объединений по планированию совместной работы;  
родительские собрания, совместные мероприятия, открытые занятия, консультации, информационный стенд
- привлечение родителей к мероприятиям проводимых в объединениях и учреждении.

Таким образом, образовательный результат воспитанника МБОУ ДО СЮН НГО – это продукт партнерства всех участников образовательного процесса: ребенка, родителей, педагогов, администрации МБОУ ДО СЮН. Все они в равной степени ответственны за организацию образовательного процесса и его результат. Каждый из них вправе требовать от остальных согласованных и своевременных действий. Проблемы, возникающие в образовательном процессе, все его участники должны решать сообща, исходя из своих возможностей и обязанностей.

**ДОКУМЕНТ ПОДПИСАН  
ЭЛЕКТРОННОЙ ПОДПИСЬЮ**

**СВЕДЕНИЯ О СЕРТИФИКАТЕ ЭП**

Сертификат 603332450510203670830559428146817986133868575843

Владелец Халикова Лариса Павловна

Действителен с 23.04.2021 по 23.04.2022

**ДОКУМЕНТ ПОДПИСАН  
ЭЛЕКТРОННОЙ ПОДПИСЬЮ**

**СВЕДЕНИЯ О СЕРТИФИКАТЕ ЭП**

Сертификат 10485556620218183357344113440560018432977890978

Владелец Халикова Лариса Павловна

Действителен с 21.05.2024 по 21.05.2025

**ДОКУМЕНТ ПОДПИСАН  
ЭЛЕКТРОННОЙ ПОДПИСЬЮ**

**СВЕДЕНИЯ О СЕРТИФИКАТЕ ЭП**

Сертификат 10485556620218183357344113440560018432977890978

Владелец Халикова Лариса Павловна

Действителен с 21.05.2024 по 21.05.2025